



Micro-organebau: Microbau Niweidiol

Gwers 3: Microbau Niweidiol

Bydd archwiliad manwl o glefydau amrywiol yn dangos i fyfyrwyr sut a ble yn y corff y mae microbau niweidiol yn achosi clefydau. Bydd y myfyrwyr yn profi eu gwybodaeth am ficrobau niweidiol drwy gwblhau croesair, chwilair a chwis.

Deilliannau Dysgu

Bydd pob myfyriwr yn:

- Deall y gall microbau ein gwneud ni'n sâl weithiau.
- Deall y gall microbau niweidiol drosglwyddo o un person i'r llall.
- Deall nad yw pob salwch yn cael ei achosi gan ficrobau niweidiol.

Cysylltiadau â'r Cwricwlwm

Addysg Bersonol, Gymdeithasol ac Iechyd/Addysg Cydberthynas a Rhywioldeb

- Iechyd ac atal salwch

Gwyddoniaeth

- Gweithio'n wyddonol

Saesneg

- Darllen a deall



Gwers 3: Microb Niweidiol

Yr Adnoddau sydd eu Hangen

Gweithgaredd Cychwynnol: Trafodaeth ddosbarth

Ar gyfer pob dosbarth

- Copi o TS1
- Copi o SH1
- Copi o SH2

Prif Weithgaredd: Arbrawf bara wedi llwydo

Ar gyfer pob grŵp

- 3 dafell o fara
- Marciwr
- 3 bag plastig y gellir eu hailselio

Gweithgaredd Estyn 1: Poster 'Yn Eisiau'

Ar gyfer pob myfyriwr

- Papur A4
- Peniau/pensiliau lliwio

Gweithgaredd Estyn 2: Her Byg Drwg

Ar gyfer pob myfyriwr

- Copi o SW1

Gweithgaredd Estyn 3: Cardiau Fflach Gwir neu Anwir

Ar gyfer pob myfyriwr

- Copi o SH3

Gweithgaredd Estyn 4: Cwis Microbau Niweidiol

Ar gyfer pob myfyriwr

- Copi o SW2

Deunyddiau Ategol

- TS1 Trafodaeth Ddosbarth: Pwyntiau Addysgu
- SH1 a SH2 Trafodaeth Ddosbarth: Senarios Lluniau
- SH3 Cardiau Fflach Gwir/Anwir Microbau Niweidiol
- SW1 Croesair a Chwilair Microbau Niweidiol
- SW2 Cwis Microbau Niweidiol



Gwers 3: Microbau Niweidiol

Geiriau

Allweddol

Bacteria

Ffyngau

Germau

Haint

Pathogenau

Firws

Iechyd a

Diogelwch

Ni ddylid agor y bagiau i gael golwg fanylach ar y bara; gallai hyn ryddhau sborau ffwngaidd y gellid eu hanadlu gan achosi problemau anadlol. Dylid gosod y tri bag, heb eu hagog, yn y bin gwastraff arferol neu mewn casgliad ailgylchu gwastraff bwyd.

I gael gwybodaeth am arferion microbiolegol diogel yn yr ystafell ddosbarth edrychwch ar wefan CLEAPPS

www.cleapps.org.uk

Dolenni gwe

e-bug.eu/eng/KS2/lesson/Harmful-Microbes

Cyflwyniad

1. Dechreuwch y wers drwy egluro i'r dosbarth y gall microbau fod yn niweidiol i bobl weithiau. Gofynnwch iddyn nhw a ydynt yn gwybod beth sy'n eu gwneud nhw'n sâl. Darganfyddwch faint o eiriau gwahanol sydd ganddyn nhw am ficrobau – germau, bygiau, ac ati.
2. Eglurwch i'r dosbarth mai pathogen yw'r gair sy'n cyfeirio at y bacteria, firysau a ffyngau sy'n eich gwneud yn sâl. Trafodwch y microbau amrywiol gyda'r dosbarth a'r salwch y gallant ei achosi.
3. Dywedwch wrth y dosbarth fod microbau wedi addasu i fyw ym mhobman, fel ein dosbarthiadau, ein tai, ein hystafelloedd gwely, ar bob rhan o'n corff ac ar fwyd.
4. Dywedwch wrth y dosbarth y gall microbau niweidiol sy'n achosi clefydau ledaenu'n hawdd o un person i'r llall ac maen nhw'n cael eu galw'n glefydau heintus oherwydd eu bod yn gallu achosi haint.
5. Ychydig o newyddion da – dywedwch wrth y dosbarth fod gan ein cyrff eu microbau 'defnyddiol' eu hunain sy'n ceisio atal y pathogenau niweidiol rhag achosi clefyd heintus.

Gweithgaredd

Gweithgaredd Cychwynol: Trafodaeth Ddosbarth gyda Senarios Ysgogi Trafodaeth

Mae'r gweithgaredd hwn yn fwy addas ar gyfer trafodaeth ddosbarth.

1. Dangoswch SH1 a SH2 i'r dosbarth - gellir eu harddangos ar fwrdd gwyn
2. Mae pwyntiau trafod 1-6 yn TS1 yn cyfateb i'r 6 delwedd a ddangosir yn SH1 a SH2 ac yn darparu senarios i ysgogi trafodaeth
3. Dechreuwch drafodaeth drwy ofyn i'r myfyrwyr ystyried y camau a gymerwyd gan y cymeriad a sut y gall microbau fod yn effeithio arnynt
4. Parhewch â'r drafodaeth drwy ofyn a oes unrhyw un yn y dosbarth erioed wedi dioddef o unrhyw un o'r symptomau hyn ac os felly, pa fath o driniaeth a gawsant.

Cofiwch: Ymdrinnir yn fanylach â gweithgareddau golchi dwylo, hylendid anadlol a hylendid bwyd yn ddiweddarach yn y pecyn.

Prif Weithgaredd: Arbrawf Bara wedi Llwydo

Y cyfan sydd ei angen ar sborau llwydni i dyfu a ffynnu yw'r amgylchedd cywir. Yn yr arbrawf hwn, bydd y myfyrwyr yn dysgu'r amodau sy'n cyflymu twf llwydni ar fara.

1. Rhowch sleisen o fara ym mhob bag plastig a'i selio'n iawn. Rhifwch bob bag gyda marciwr.
2. Ychwanegwch ychydig o ddŵr at fag 1. Rhowch ef mewn lle tywyll.
3. Rhowch yr ail fag mewn lle golau a heulog.
4. Rhowch y trydydd bag yn yr oergell.
5. Gwiriwch bob bag am wythnos.

6. Archwiliwch y tafelli o fara a gofynnwch i'r myfyrwyr beth maen nhw'n disgwyl ei weld.
7. Ar ddiwedd yr wythnos gofynnwch i'r myfyrwyr gofnodi eu canlyniadau. Ydy'r canlyniadau fel roedden nhw'n ei ddisgwyl?

Ar ddiwedd yr wythnos, bydd math gwahanol o lwydni yn tyfu ym mhob bag. Mewn lle golau, heulog, mae'r tymheredd ar ei uchaf a byddai hynny'n annog llwydni i dyfu'n gyflymach/yn fwy. Yn yr oergell, byddai'r tymheredd isel yn cyfyngu ar dwf y llwydni, neu'n ei atal yn gyfan gwbl. Y bara sy'n cael ei storio yn yr amodau tywyll ddylai fod â'r mwyaf o lwydni'n tyfu arno. Bydd y myfyrwyr yn dysgu bod llwydni'n tueddu i dyfu'n gyflymach mewn amodau cynnes, gwlyb. Gallai llwydni hefyd dyfu rhwng y tafelli.

Trafodaeth

Gwiriwch fod y myfyrwyr yn deall drwy ofyn y cwestiynau canlynol iddynt: Beth yw'r broses a achosodd i'r cymysgedd burum godi?

1. Beth sy'n achosi haint?

Ateb: Mae haint yn digwydd pan fydd microbau niweidiol yn mynd i mewn i'ch corff ac yn atgynhyrchu, gan wneud y person yn sâl. Gall hyn ddigwydd yn gyflym iawn neu gall gymryd amser hir.

2. A yw dolur gwddf/llwnc tost bob amser yn cael ei achosi gan ficrobau niweidiol?

Ateb: Nid yw pob dolur gwddf/llwnc tost yn cael ei achosi gan ficrobau niweidiol, weithiau gall peswch neu'r ddannoedd achosi i'n gwddf fynd yn goch ac yn ddolurus hefyd.

3. Ydy pob salwch yn cael ei achosi gan ficrobau?

Ateb: Yr enw ar afiechydon sy'n cael eu hachosi gan ficrobau yw clefydau heintus. Mae yna hefyd afiechydon, fel asthma a chlefyd y gwair, nad ydynt yn cael eu hachosi gan ficrobau. Gelwir y rhain yn glefydau nad ydynt yn heintus.

4. Allwch chi feddwl am unrhyw heintiau sy'n cael eu hachosi gan ficrobau niweidiol?

Ateb: Tarwden y traed, y ffliw, y frech goch

Ffaith Ddiddorol

Oeddech chi'n gwybod bod mwy o ficrobau ar y blaned nag unrhyw beth byw arall?

Gweithgaredd Estyn

Dylunio Poster 'Yn Eisiau'

Gofynnwch i'r myfyrwyr wneud poster tebyg i 'Yn Eisiau' ar gyfer micro-organeb niweidiol e.e. firws y ffliw, *Campylobacter*, ffyngau dermatoffyt, *Salmonella*.

Dylai'r posteri gynnwys: llun o'r ficro-organeb niweidiol, disgrifiad, gan gynnwys sut mae'n heintio pobl, lle y gellir dod o hyd iddo a symptomau (os yw'n berthnasol).

Cardiau Fflach Gwir/Anwir

Mae SH3 yn cynnwys set o gwestiynau a chardiau ateb gwir/anwir ar gyfer y myfyrwyr. Mewn grwpiau o 3 neu 4 gofynnwch i'r myfyrwyr godi'r cardiau i ateb pob un o'r cwestiynau.

Mae'r atebion i SH3 fel a ganlyn:

1. Mae dolur gwddf/llwnc tost bob amser yn cael ei achosi gan ficrobau niweidiol. Ateb: Anwir
2. Ffwng sy'n achosi Tarwden y Traed. Ateb: Gwir
3. Mae pob salwch yn cael ei achosi gan ficrobau. Ateb: Anwir
4. Enw arall ar ficrob niweidiol yw pathogen. Ateb: Gwir
5. Yn gyffredinol, nid yw ffyngau yn lladd eu lletywyr. Ateb: Gwir
6. Y firws influenza sy'n achosi'r fflw. Ateb: Gwir

Her Bygiau Drwg

Mae SW1 yn cynnwys croesair a chwilair hwyliog. Gall y myfyrwyr gwblhau'r tasgau yn unigol neu mewn paru i atgyfnerthu'r wers. Mae'r atebion ar gael ar wefan e-Bug.

Cwis Microbau

Mae SW2 yn darparu ffordd hwyliog arall o atgyfnerthu dysgu. Rhowch y myfyrwyr mewn grwpiau o 3 neu 4 a darparwch un daflen i bob tîm. Y tîm gyda'r mwyaf o bwyntiau sy'n ennill

1. Bacteria, firws, ffyngau
2. Ym mhobman
3. Caws, bara ac iogwrt
4. Pathogen
5. Firws
6. Gall fod yn ddefnyddiol neu'n niweidiol
7. Pathogen
8. Pob un o'r uchod

Atgyfnerthu'r Hyn a Ddysgwyd

Ar ddiwedd y wers, gofynnwch y cwestiynau isod i'r dosbarth i wirio eu dealltwriaeth:

- Gall rhai microbau fod yn niweidiol i bobl a gallant achosi clefydau. Rhowch un enghraifft.
- Pa ficrob sy'n fach iawn ac yn achosi peswch, annwyd, dolur gwddf a'r fflw? Ateb: Firysau
- Nodwch ddwy ffordd y gall microbau niweidiol ledaenu o un person i'r llall.

Micro-organebau: Microbau Niweidiol

Pwyntiau Addysgu



1. Mae Eva yn hoffi cadw ei dwylo a'i hewinedd yn lân. Os edrychwn yn ofalus ar ddwylo Eva gallwn weld eu bod wedi'u gorchuddio â llawer o ficrobau bach. Mae'r microbau hyn yn ficrobau defnyddiol sy'n byw ar ein croen ac yn helpu i'n cadw'n iach.



2. Mae Luca wastad allan yn chwarae pêl-droed ac yn cael hwyl gyda'i ffrindiau, ond nid yw'n poeni am olchi ei ddwylo'n aml iawn. Os edrychwn yn ofalus ar ddwylo Luca gallwn weld eu bod hwythau hefyd wedi'u gorchuddio â llawer o ficrobau bach, er bod rhai o'r rhain yn niweidiol a gallent ei wneud yn sâl iawn pe baent yn mynd i mewn i'w gorff.



3. Nid yw Eva yn teimlo'n dda, mae ganddi ddolur gwddf gwael. Weithiau mae dolur gwddf yn cael ei achosi gan beswch a thrwyn yn rhedeg, a all wneud i'r gwddf chwyddo a mynd yn eithaf poenus. Os bydd hyn yn digwydd yna dylai Eva yfed llawer o hylif a chymryd cyffuriau lleddfu poen. Weithiau, fodd bynnag, mae bacteria (e.e. Streptococws) a firsau hefyd yn gallu achosi dolur gwddf.



4. Yn y llun hwn, ydych chi'n meddwl bod Luca yn sâl oherwydd microbau? Yr ateb yw na, mae gan Luca gyflwr a elwir yn asthma sy'n gwneud iddo golli ei wynt yn hawdd iawn. Clefyd ar yr ysgyfaint a'r llwybrau anadlu yw asthma ond nid yw'n cael ei achosi gan ficrobau. Mae'n bwysig cofio nad yw pob salwch yn cael ei achosi gan ficrobau.

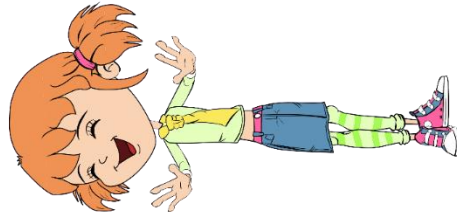
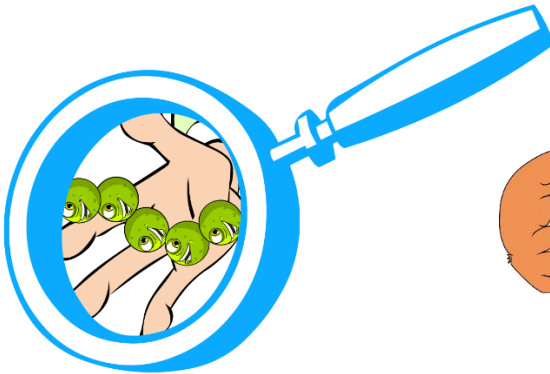
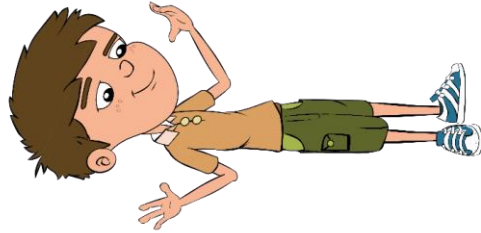
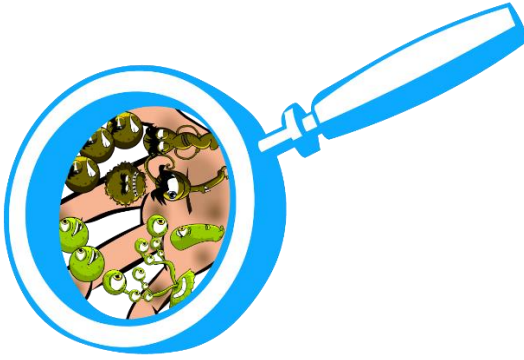
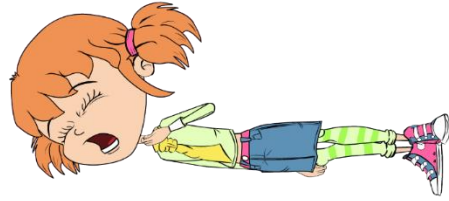
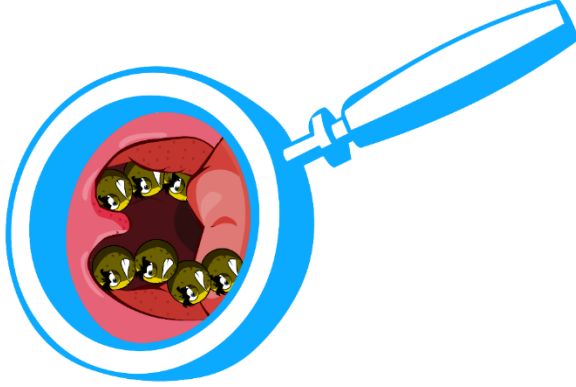


5. Beth ydych chi'n meddwl sy'n bod ar Luca yn y llun hwn? Mae Luca druan wedi bwyta cyw iâr heb ei goginio'n iawn mewn barbeciw ac mae bellach wedi cael gwenwyn bwyd wedi'i achosi gan Campylobacter. Mae yna lawer o ficrobau ar gig, ac er nad ydyn nhw'n niweidio'r anifail mae'n nhw'n gallu ein gwneud ni'n sâl iawn. Mae'n bwysig coginio bwyd yn iawn i ladd unrhyw ficrobau niweidiol a all fod yn bresennol.



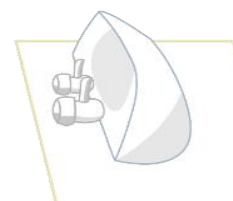
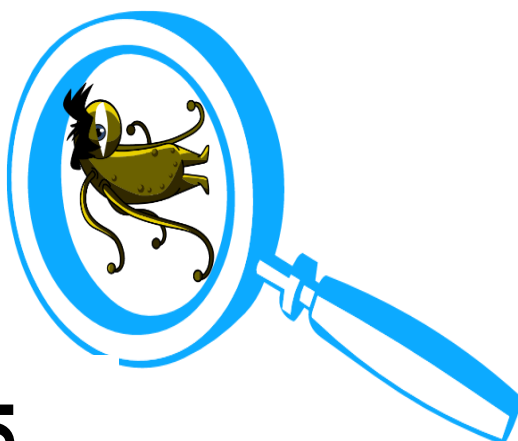
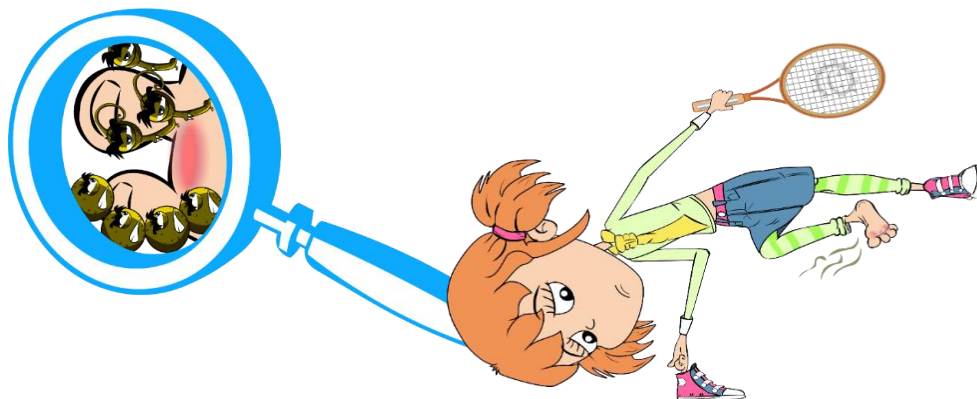
6. Mae Eva yn chwarae tennis ac mae ganddi draed chwyslyd, drewllyd. Mae hi bob amser ar frys felly nid yw'n golchi a sychu ei thraed yn iawn. Mae ei thraed yn drewi a hefyd mae'r croen rhwng bysedd ei thraed yn cosi ac wedi chwyddo. Mae hyn oherwydd bod ffyngau a elwir yn ddermatoffytau yn hoffi byw rhwng bysedd y traed, yn enwedig os ydynt yn llaith. Maen nhw'n achosi clefyd a elwir yn darwden y traed (athlete's foot) sy'n gwneud i fysedd eich traed chwyddo ac i'r croen rhyngddynt hollti a chosi ac weithiau bydd yn ddrewllyd.

Microbau Niweidiol





Microbau Niweidiol



SH3 - Cardiau Fflach Gwir/Anwir Mirobau Niweidiol

Mae dolur
gwddf/llwnc tost bob
amser yn cael ei
achosi gan ficrobau
niweidiol?

Gwir neu Anwir

Yn gyffredinol, nid yw
ffyngau yn lladd eu
lletywyr?

Gwir neu Anwir

Mae pob salwch yn
cael ei achosi gan
ficrobau?

Gwir neu Anwir

Ffwng sy'n achosi
tarwden y traed?

Gwir neu Anwir

Y firws influenza sy'n
achosi'r ffliw?

Gwir neu Anwir

Pathogen yw'r gair
arall am ficrob
niweidiol?

Gwir neu Anwir

SH3 - Cardiau Fflach Gwir/Anwir Mirobau Niweidiol - Atebion

Gwir

Anwir

Gwir

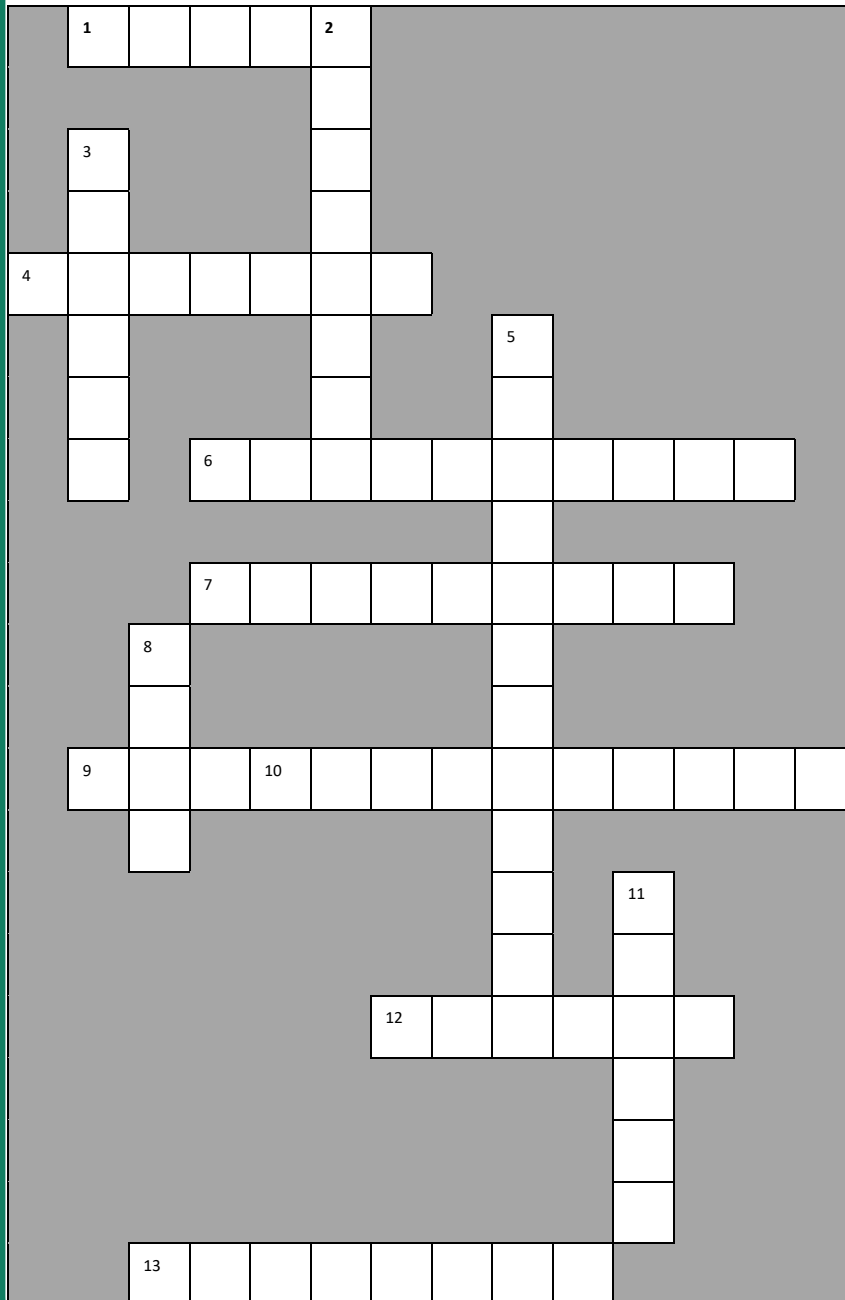
Anwir

Gwir

Anwir



Her Bygiau Drwg



Ar draws:

1. Rwy'n gwneud i chi wneud hyn pan fydd gennych annwyd i ledaenu microbau drwy wneud i'ch gwddf gosi.
4. Rwy'n glefyd firysol sy'n gallu rhoi smotiau coch coslyd chwyddedig i chi ar bob rhan o'ch corff. (3 gair)
6. Os nad ydyn nhw'n lân pa ran o'ch corff sy'n gallu lledaenu microbau o berson i berson. Mae fy ngolchi fi yn cael gwared ar ficrobau drwg (2 air)
7. Rwy'n glefyd firysol a fydd yn rhoi cur pen i chi, yn gwneud i'ch trwyn redeg ac yn eich gwneud yn boeth ac yn chwyslyd. (2 air)
9. Byddwch yn fy nghael i os na fyddwch yn coginio'ch cig yn iawn neu'n golchi eich dwylo ar ôl trin cig amrwd (2 air).
12. Rwy'n glefyd ar yr ysgyfaint sydd ddim yn cael ei achosi gan ficrobau. Rwy'n eich gwneud chi mor fyr o anadl nes bod angen i chi ddefnyddio anadlydd.
13. Gair arall am boen yn eich pen ydw i (2 air)

I lawr:

2. Rwy'n gwneud i'ch llygaid chwyddo a chosi. Nid microb sy'n fy achosi. Rwy'n cael fy achosi gan alergedd i baill. (3 gair)
3. Sut rydych chi'n teimlo pan fydd eich corff yn ymladd haint.
5. Haint ffwngaidd ar eich traed ydw i. Rwy'n gwneud i fysedd eich traed gosi. Rwy'n lledaenu os nad ydych yn golchi a sychu'ch traed yn dda. (3 gair)
8. Rwy'n cael fy ngweld yn aml ar wynebau pobl ifanc yn eu harddegau. Rwy'n cael fy achosi weithiau gan ficrobau ar y croen.
10. Gall microbau drwg yn eich stumog achosi hyn weithiau. Os nad ydych yn golchi'ch dwylo ar ôl mynd i'r toiled gall ledaenu o gwmpas eich ysgol. (2 air)
11. Byddwch yn ofalus. Weithiau gall microbau drwg yn y stumog eich dal chi'n annisgwyl a gwneud i chi wneud hyn.



Her Bygiau Drwg

Allwch chi ddod o hyd i'r holl eiriau'n ymwneud â Bygiau Drwg yn y chwilair isod? Cofiwch y gall y geiriau fod yn llorweddol (ar draws), yn fertigol (i lawr) neu'n groeslinol (o'r gornel chwith uchaf i'r gornel dde isaf).



G	C	E	C	U	R	P	E	N	U	A	N	S	D		
F	W	M	G	P	F	F	L	I	W	H	N	C	Y	K	
Z	L	E	N	E	R	W	K	A	Y	E	A	U	A	T	
Y	D	S	N	S	G	D	A	S	T	H	M	A	T	A	
F	B	H	D	W	Y	L	O	B	U	D	R	D	P	G	R
R	C	V	A	C	Y	U	G	H	N	C	I	E	B	W	
E	S	H	S	H	Y	N	D	F	O	E	R	N	S	D	
C	T	G	W	Z	U	N	B	A	M	A	T	H	M	E	
H	N	M	D	Y	A	R	H	W	E	A	Y	E	O	N	
G	Z	x	C	V	D	B	G	T	Y	D	H	Y	T	Y	
O	R	T	A	Y	U	U	I	A	O	D	A	F	I	T	
C	Q	W	E	R	I	N	F	L	U	E	N	Z	A	R	
H	P	O	T	I	O	P	L	B	K	Y	D	G	U	A	
A	S	D	M	C	Y	S	G	L	Y	D	S	S	F	E	
C	L	E	F	Y	D	Y	G	W	A	I	R	H	K	D	



Peswch, Oer, Gwenwyn bwyd, Dwylo Budr, Cur pen, Clefyd y Gwair,
Asthma, Smotiau, Fflw, Influenza, Tarwden y Traed, Cysglyd, Y Frech
Goch, Chwydu



Cwis: Microbau

Ticiwch gymaint o atebion ag sy'n briodol