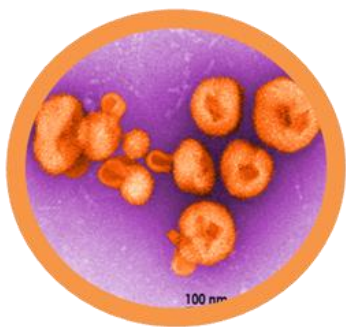


Fiche info – infections tropicales

C'est quoi la fièvre de Lassa ?



C'est quoi la fièvre de Lassa ?



Lassavirus – image 10839 CDC's PHIL.
Photo : Charles Humphry.

La fièvre de Lassa est une infection causée par le virus *Lassa*. La maladie a été identifiée pour la première fois au Nigéria en 1969 et plus tard dans d'autres régions d'Afrique de l'ouest (Nigéria, Sierra Leone, Libéria, Guinée, Mali, Sénégal et Côte d'Ivoire). C'est une zoonose (une maladie transmise à l'homme par l'animal) transmise par un type particulier de rongeur sauvage, un rat à mamelles multiples.

Quels sont les symptômes ?

En général les symptômes mettent 7 à 10 jours à se manifester après la pénétration du virus dans l'organisme et ces symptômes sont modérés ou absents chez environ 80% des personnes infectées.

La maladie débute avec de la fièvre, des maux de tête, un mal de gorge, de la toux, des nausées, des vomissements, de la diarrhée, des douleurs musculaires, thoraciques et abdominales et un malaise général. Dans les cas graves il peut y avoir un état de choc, du liquide dans les poumons, des yeux rouges, un gonflement du visage et du cou et des saignements de la plèvre, du péricarde et d'autres muqueuses. Au pire les malades ont des crises d'épilepsie, des troubles du cerveau, défaillance de la fonction rénale et du foie, état de choc et la mort peut survenir.

Qui peut l'attraper ?

Les personnes qui vivent en Afrique de l'ouest où la fièvre de Lassa est endémique sont le plus à risque. On pense que ce risque est très faible pour les touristes.

Comment ça se transmet ?

Le virus est présent dans l'urine et les crottes des rats infectés, et la plupart des infections humaines sont dues à des contacts avec des objets contaminés par ces déjections.

La transmission d'une personne à une autre peut se produire par contact avec des liquides corporels (par exemple sang, sperme, sécrétions de la gorge, urines) d'une personne présentant les symptômes de la maladie.



Comment réduire les risques de transmission ?

Il n'y a pas de vaccin. Une hygiène stricte des mains peut empêcher la propagation du virus et il faut éviter le contact avec les liquides corporels d'une personne infectée pendant qu'elle est malade. Eviter les rapports sexuels avec une personne infectée pendant trois mois après qu'elle ait eu la maladie. Dans les zones infectées, le moyen le plus important de prévenir la maladie est de contrôler les populations de rongeurs.

Existe-t-il un traitement ?

Un médicament antiviral appelé Ribavirine a été utilisé comme traitement et il est efficace s'il est administré tôt au cours de la maladie, de préférence dans les 6 jours après l'apparition des symptômes.